



**Stadt
Luzern**

Kinder Jugend Familie

Kinderbetreuung Stadt Luzern

Monitoring Kurzbericht 2013



1 Das Wichtigste in Kürze

Das Angebot an familienergänzenden Betreuungsplätzen bleibt in der Stadt Luzern auf einem stabilen Niveau. Im Jahr 2013 wurden eine Kindertagesstätte sowie eine Tagesfamilienorganisation neu eröffnet, es gibt nun 29 Kindertagesstätten und zwei Vermittlungsstellen für Tagesfamilien. Insgesamt werden 701 Betreuungsplätze angeboten, 677 davon in Kindertagesstätten und 24 in Tagesfamilien. Damit ist das Angebot im Vergleich zum Vorjahr um fünf Plätze gestiegen. Durchschnittlich werden Kinder in Kindertagesstätten zwei Tage pro Woche betreut, in Tagesfamilien durchschnittlich neun Stunden pro Woche.

In 14 der insgesamt 29 Kindertagesstätten gibt es am frühen Morgen, am Mittag sowie nachmittags Zusatzangebote für Kindergarten- und Schulkinder. Je nach Belegung und Nachfrage werden in den Kindertagesstätten der Stadt Luzern pro Tageszeit mehr als 40 Kinder im Schulalter betreut. Auch in den Schulferien gewährleisten 14 Kindertagesstätten je nach Belegung und Nachfrage die Betreuung von zirka 40 Kindergarten- und Schulkinder.

Im Durchschnitt kostet ein Betreuungsplatz in einer Kindertagesstätte Fr. 100.00 (für ein Kind ab 18 Monaten) bzw. Fr. 117.50 (für ein Kind unter 18 Monaten). 495 Haushalte mit insgesamt 576 Kindern werden bei der Finanzierung der Betreuungsplätze von der Stadt Luzern mit Betreuungsgutscheinen unterstützt. Das durchschnittliche steuerbare Einkommen der Eltern, die von Betreuungsgutscheinen profitieren, liegt mit Fr. 53'300 leicht höher als im Vorjahr.

Von den unterstützten Haushalten sind 22 % Eineltern-Haushalte. Das durchschnittliche Erwerbsspensum der Zweieltern-Haushalte liegt bei 158 %, das der Eineltern-Haushalte bei 72 %.

Vorschulalter
Kinder Jugend Familie
Kasernenplatz 3
6000 Luzern 7
Tel. 041 208 87 05
kjf@stadtluzern.ch

Inhalt

1	Das Wichtigste in Kürze	1
2	Kennzahlen 2013	3
3	Datenbasis	4
4	Kinder mit Betreuungsgutscheinen	5
4.1	Anzahl Kinder und Betreuungspensum	5
4.2	Familiensituation	5
4.3	Steuerbares Einkommen der Eltern.....	6
5	Angebote	7
5.1	Entwicklung der Angebote	7
5.2	Kindertagesstätten	8
5.2.1	Platzangebot nach Gebiet	8
5.2.2	Tarife für Betreuungsplätze.....	9
5.2.3	Zusatzangebote für Kindergarten- und Schulkinder	9
6	Qualität	10
6.1	Spielgruppen.....	10
6.2	Kindertagesstätten und Tagesfamilienorganisationen	10
6.2.1	Aufsicht und Bewilligung.....	10
6.2.2	Lernende und Praktikantinnen/Praktikanten	10
6.2.3	Qualitätsentwicklung	11
7	Finanzielle Unterstützung	12
7.1	Betreuungsgutscheine (Kindertagesstätten und Tagesfamilien)	12
7.2	Unterstützung Kinder in Spielgruppen.....	12
8	Anhang	13
I.	Statusbericht Betreuungsgutscheine.....	13
II.	Gebiete nach Schulbetriebseinheiten	14
III.	Standorte der Angebote	15
IV.	Glossar	16

2 Kennzahlen 2013

Berichtsjahr		2010	2011	2012	2013	
Anzahl Kinder im Vorschulalter in der Stadt Luzern		3'242	3'284	3'422	3'542	
Angebot	Kindertagesstätten	Einrichtungen total in der Stadt Luzern	28	28	28	29
		Plätze total in der Stadt Luzern	622	635	672	677
		Einrichtungen mit Betreuungsgutscheinen in der Stadt Luzern	27	27	27	28
		Plätze mit Betreuungsgutscheinen in der Stadt Luzern	597	610	647	652
		Einrichtungen mit Betreuungsgutscheinen in der Agglomeration	17	21	24	*
		Plätze mit Betreuungsgutscheinen in der Agglomeration	256	360	409	*
	Tagesfamilienorganisationen	Vermittlungsstellen	1	1	1	2
		Tagesfamilien	45	49	52	45
		Plätze (alle mit Betreuungsgutscheinen)	27	26	24	24
Finanzen	Spielgruppen	Anzahl bewilligte Elternbeiträge	25	16	45	46
		Anzahl unterstützte Kinder total	26	47	81	71
		Unterstützung Kinder in Spielgruppen in Fr.	52'099	48'672	49'815	36'200
	Kindertagesstätten	Anzahl Kinder mit Betreuungsgutscheinen	457	494	518	493
		Betreuungsgutscheine durchschnittlich pro Kind in Fr.	5'149	5'582	5'369	5'296
		Betreuungsgutscheine in Mio. Fr.	2,353	2,758	2,781	2,611
	Tagesfamilienorganisationen	Anzahl Kinder mit Betreuungsgutscheinen	108	102	100	83
		Betreuungsgutscheine durchschnittlich pro Kind in Fr.	4'137	4'065	3'710	3'355
		Betreuungsgutscheine in Fr.	447'000	414'000	371'000	278'437

* Stadtluzerner Eltern können seit der definitiven Einführung der Betreuungsgutscheine sämtliche Betreuungsangebote im Kanton Luzern und in den Gemeinden von Luzern plus nutzen, sofern diese eine Betriebsbewilligung ausweisen können. Seit 01.01.2013 machen die Gemeinden die Vereinbarungen zum Bezug von Betreuungsgutscheinen selber.

3 Datenbasis

Von 2007 bis 2012 wurde jährlich ein Monitoringbericht verfasst. Um die Institutionen zu entlasten, und weil nach Abschluss des Pilotprojekts Betreuungsgutscheine 2012 keine markanten Veränderungen zwischen den einzelnen Berichtsjahren zu erwarten sind, wird ab 2013 nur noch jedes zweite Jahr ein grosser Monitoringbericht mit externen Daten zu den Kindern, familienergänzenden Angeboten im Vorschulbereich und in der Volksschule erstellt. Dies ist jeweils in den geraden Jahren der Fall.

In den Jahren dazwischen wird ein Monitoring Kurzbericht verfasst. Für diesen werden keine externen Daten erhoben. Es wird auf die Daten zurückgegriffen, die vom Bereich Vorschulalter kontinuierlich erhoben werden. Der Kurzbericht ist ein Ausschnitt aus dem grossen Monitoringbericht, die Daten sind deshalb jeweils mit den denjenigen des Vorjahres vergleichbar.

Die folgende Tabelle zeigt die jeweiligen Stichtage der Daten:

Daten Aufsicht und Bewilligung	01. September 2013 / 31. Dezember 2013
Daten Betreuungsgutscheine	01. Oktober 2013
Daten Finanzen	31. Dezember 2013
Daten Qualität	31. Dezember 2013

4 Kinder mit Betreuungsgutscheinen

Der vollständige Statusbericht Betreuungsgutscheine ist in Kapitel 8 (Anhang 1) zu finden.

4.1 Anzahl Kinder und Betreuungspensum

- 495 Haushalte werden bei der Finanzierung der Betreuungsplätze mit Betreuungsgutscheinen unterstützt. Insgesamt wurden dieses Jahr für 576 Kinder Betreuungsgutscheine ausbezahlt. Erstmals seit 2010 ist diese Zahl tiefer als im Vorjahr (2012: 618, 2011: 596, 2010: 565). Ein Fünftel der Kinder mit Betreuungsgutscheinen ist 18 Monaten alt oder jünger.
- Kinder mit Betreuungsgutscheinen wurden in Kindertagesstätten mit einem durchschnittlichen Pensum von 40 % betreut, in Tagesfamilien betrug das durchschnittliche Betreuungspensum 9 Stunden pro Woche. In beiden Institutionen ist das Betreuungspensum in den letzten Jahren leicht gesunken (Kindertagesstätten 2010: 45 %, Tagesfamilien 2010: 11.5 Stunden pro Woche).

4.2 Familiensituation

- Von den Haushalten, die von Betreuungsgutscheinen profitieren, sind 78 % Zweieltern-Haushalte, 22 % Eineltern-Haushalte.
- Das durchschnittliche Erwerbspensum der Zweieltern-Haushalte liegt bei 158 %, das der Eineltern-Haushalte bei 72 %.
- Von den unterstützten Haushalten beziehen 6 % wirtschaftliche Sozialhilfe.

4.3 Steuerbares Einkommen der Eltern

Einkommensverteilung bei den unterstützten Eltern (pro Haushalt)			
Einkommensstufen in Fr.	Kindertagesstätte	Tagesfamilie	Total
bis 10'000	9%	13%	9%
10'001 bis 20'000	3%	6%	3%
20'001 bis 30'000	7%	9%	8%
30'001 bis 40'000	11%	23%	13%
40'001 bis 50'000	11%	8%	11%
50'001 bis 60'000	15%	8%	14%
60'001 bis 70'000	11%	11%	11%
70'001 bis 80'000	13%	8%	12%
80'001 bis 90'000	11%	11%	11%
90'001 bis 100'000	6%	3%	5%
über 100'000	3%	0%	3%
Durchschnittliches steuerbares Einkommen in Fr.	54'630	44'340	53'300

- Das **durchschnittliche steuerbare Einkommen** der unterstützten Haushalte beträgt Fr. 53'300. Es ist im Vergleich zu den Vorjahren leicht angestiegen (2012: 50'623, 2011: 50'440, 2010: 48'300) (vgl. Anhang Statusbericht Betreuungsgutscheine).
- Etwas mehr als ein Drittel der unterstützten Haushalte (38 %) hat ein steuerbares Einkommen zwischen Fr. 30'000 und Fr. 60'000, bei einem weiteren Drittel (34 %) liegt es zwischen Fr. 60'000 und 90'000. Bei 20 % der Haushalte, die von Betreuungsgutscheinen profitieren, liegt das Einkommen unter Fr. 30'000, andererseits ist es bei 8 % höher als Fr. 90'000.
- Bei insgesamt 44 % der unterstützten Haushalte liegt das steuerbare Einkommen **unter Fr. 50'000**. Betrachtet man die unterstützten Eltern, deren Kinder in Tagesfamilien betreut werden, ist dies bei 60 % der Fall. Bei den Eltern, die ihre Kinder in Kindertagesstätten betreuen lassen, sind es 41 %, die ein steuerbares Einkommen unter Fr. 50'000 haben.
- Die Hälfte (51 %) der unterstützten Eltern mit Kindern in Tagesfamilien hat ein Einkommen **unter Fr. 40'000**, bei den Eltern mit Kindern in Kindertagesstätten ist das bei weniger als einem Drittel (30 %) der Fall.

5 Angebote

5.1 Entwicklung der Angebote

Angebot		2010	2011	2012	2013
Kindertagesstätten	Einrichtungen in der Stadt Luzern total	28	28	28	29
	Plätze in der Stadt Luzern total	622	635	672	677
	Einrichtungen mit BG in der Stadt Luzern	27	27	27	28
	Plätze mit BG in der Stadt Luzern	597	610	647	652
	Einrichtungen mit BG in der Agglomeration	17	21	24	*
	Plätze mit BG in der Agglomeration	256	360	409	*
Tagesfamilienorganisationen	Vermittlungsstellen	1	1	1	2**
	Tagesfamilien	45	49	52	45
	Plätze (alle mit Betreuungsgutscheinen)	27	26	24	24

Hinweis: BG = Betreuungsgutscheine

* Stadtluzerner Eltern können seit der definitiven Einführung der Betreuungsgutscheine sämtliche Betreuungsangebote im Kanton Luzern und in den Gemeinden von Luzern plus nutzen, sofern diese eine Betriebsbewilligung ausweisen können. Seit 01.01.2013 machen die Gemeinden die Vereinbarungen zum Bezug von Betreuungsgutscheinen selber.

** Bei der neueröffneten Vermittlungsstelle waren per 1. September noch keine Betreuungsverhältnisse aktiv.

- Insgesamt werden in der Stadt Luzern 701 Betreuungsplätze angeboten, davon 677 in Kindertagesstätten, 24 in Tagesfamilien.
- Im Jahr 2013 wurden eine Kindertagesstätte sowie eine Vermittlungsstelle für Tagesfamilien neu eröffnet, es gibt nun 29 Kindertagesstätten und zwei Tagesfamilienorganisationen.
- Da einige Kindertagesstätten ihr Platzangebot leicht reduzierten, werden trotz der Neueröffnung nur fünf Plätze mehr angeboten als im Vorjahr.

5.2 Kindertagesstätten

5.2.1 Platzangebot nach Gebiet

Gebiet	Kindertagesstätte	Anzahl Plätze			
		2010	2011	2012	2013
Felsberg Unterlöchli Utenberg	Nautilus	23	24	25	24
	St. Anna	36	36	36	36
	Total	59	60	61	60
Hubelmatt Geissenstein	Centralpark	24	32	32	32
	Maluum	12	12	12	12
	Rösslispiel	27	27	27	27
	Total	63	71	71	71
Littau-Dorf	Papillon	12	12	12	12
	Total	12	12	12	12
Maihof Grabenhof	Campus	40	40	40	40
	Chinderhus Maihof	32	36	36	36
	Kiriku	17	17	17	17
	Schnäggehüsi	14	14	15	15
	Small foot 2	12	12	12	12
	Total	115	119	120	120
Moosmatt	Frohheim	38	38	38	38
	Müsliburg Allmend	33	33	25	25
	Total	71	71	63	63
Rönnimoos Grenzhof	Chenderwält	12	12	12	12
	Total	12	12	12	12
Ruopigen	Chenderloki	15	15	15	15
	Mondo Magico	40	40	40	40
	Chlyne Prinz	12	12	12	12
	Total	67	67	67	67
Säli Pestalozzi Steinhof	Arcoiris	14	14	14	14
	Asilo Italiano Lucerna	30	30	30	30
	Chenderstube	-	-	-	12
	Eichhörnli	36	36	36	36
	Müslischloss	13	13	13	13
	Zipfelmütze	25	25	35	35
	Total	118	118	128	140
St. Karli	Kunterbunt*	25	25	25	25
	Total	25	25	25	25
Wartegg	Müsliburg Alpenquai	14	14	14	14
	Müsliburg Citybay	-	-	36	30
	Total	14	14	50	44
Würzenbach Schädri Büttene	Seeburg	24	24	24	24
	Sternhuus	18	18	15	15
	TaFF	24	24	24	24
	Total	66	66	63	63
Total Plätze in Kindertagesstätten		622	635	672	677

* Betriebskindertagesstätte ohne BG

- Im Gebiet Säli-Pestalozzi-Steinhof stieg das Platzangebot aufgrund einer neu eröffneten Kindertagesstätte um 12 Plätze.
- Da eine Kindertagesstätte ihr Platzangebot reduzierte, ist das Angebot an Betreuungsplätzen im Gebiet Wartegg um sechs Plätze gesunken.
- In allen anderen Gebieten bleibt das Angebot in etwa wie im Vorjahr.
- Je nach Gebiet variiert das Platzangebot. Im Gebiet Maihof-Grabenhof beträgt es 120 Plätze, im Säli-Pestalozzi-Steinhof 140. Hingegen werden in den Gebieten Rönningmoos-Grenzhof und Littau-Dorf lediglich 12 Plätze angeboten. Im Gebiet St. Karl gibt es nur 25 Plätze einer Betriebskindertagesstätte, die ausschliesslich den Mitarbeitenden des Betriebs zur Verfügung stehen.

5.2.2 Tarife für Betreuungsplätze

Durchschnittliche Tarife in Kindertagesstätten in Fr.*		
	Alter des Kindes	
	bis 18 Monaten	ab 18 Monaten
Ganzer Tag	117.50	100.00
Halber Tag mit Mittagessen	80.00	66.00
Halber Tag ohne Mittagessen	66.25	55.50

* Berechnungen auf der Basis aller Tarife in Kindertagesstätten mit Betreuungsgutscheinen

5.2.3 Zusatzangebote für Kindergarten- und Schulkinder

Zusatzangebote für Kindergarten- und Schulkinder in Kindertagesstätten		
	Anzahl Kindertagesstätten mit Zusatzangeboten	Anzahl Kindertagesstätten ohne Zusatzangebote
Morgenbetreuung	10	19
Mittagsbetreuung	14	15
Nachmittagsbetreuung	14	15
Ferienbetreuung	14	15

- In 10 bzw. 14 der 29 Kindertagesstätten gibt es am frühen Morgen, am Mittag sowie nachmittags Zusatzangebote für Kindergarten- und Schulkinder. Je nach Belegung und Nachfrage werden in den Kindertagesstätten der Stadt Luzern pro Tageszeit mehr als 40 Kindergarten- und Schulkinder betreut.
- Auch in den Ferien betreuen 14 Kindertagesstätten je nach Belegung und Nachfrage zirka 40 Kindergarten- und Schulkinder.

6 Qualität

6.1 Spielgruppen

Qualitätsentwicklung

Projekte und Aktivitäten im Bereich Qualitätsentwicklung in Spielgruppen		
Sprachförderung (Massnahme 2 der Frühen Förderung)	Zeitraumen	August 2013 bis Ende 2015
	Teilnehmende	Fünf Spielgruppenleitende
Spielgruppentreffen	Zeitraumen	23. Oktober 2013, 13.45 bis 17.15 Uhr
	Teilnehmende	32 Spielgruppenleitende
	Thema	Elternarbeit
	Referent	Daniel Niederberger, Leiter der Jugend- und Familienberatungsstelle CONTACT Luzern

6.2 Kindertagesstätten und Tagesfamilienorganisationen

6.2.1 Aufsicht und Bewilligung

Tätigkeiten im Bereich Aufsicht und Bewilligung	
	Anzahl
Angemeldete Besuche in der Stadt Luzern	29
Unangemeldete Besuche in der Stadt Luzern	12
Total Besuche in der Stadt Luzern	41
Erteilte Bewilligungen in der Stadt Luzern	23
Abklärungsvereinbarungen mit anderen Gemeinden*	9

* Die Stadt Luzern bietet anderen Gemeinden Leistungspakete zur Abklärung für die Erstbewilligung und die Bewilligungsverlängerung von privat geführten familienergänzenden Betreuungsangeboten an.

6.2.2 Lernende und Praktikantinnen/Praktikanten

Lernende und Praktikantinnen/Praktikanten in Kindertagesstätten	
	Anzahl
Lernende FABE*	61
Lernende KE HF*	6
Praktikantinnen und Praktikanten	60.5
Total	127.5
Wie viele der angegebenen Lernenden sind im 3. Lehrjahr?	20

* FABE: Fachperson Betreuung (Fachrichtung Kinder)
KE HF: Dipl. Kindererzieher/in Höhere Fachschule

6.2.3 Qualitätsentwicklung

Projekte und Aktivitäten im Bereich Qualitätsentwicklung mit Kindertagesstätten			
Qualitätsdialog	I	Zeitraumen	22. Mai 2013, 13.30 - 17.00 Uhr
		Teilnehmende	23 Kindertagesstättenleitende
		Thema	Pädagogische Qualität - viel Potenzial oder bloss Provokation?
		Referentin	Marina Wetzel, Erziehungswissenschaftlerin, Fachverantwortliche Pädagogik bei leolea Gast: Monika Schwander, Mütter- und Väterberatung Luzern
	II	Zeitraumen	6. November 2013, 13.30 - 17.00 Uhr
		Teilnehmende	18 Kindertagesstättenleitende
		Thema	Kommunikation und Sprache im Kitaalltag
		Referentinnen	Dominique Bürki, Heilpädagogischer Früherziehungsdienst Kanton Luzern Marion Huber, Logopädischer Dienst Stadt Luzern Walter Rohrbach, Interface Politikstudien
Workshop Pädagogische Qualität weiter- entwickeln	Zeitraumen	24. April 2013, 10. Juli 2013, 16. Oktober 2013, jeweils 14.00 - 16.00 Uhr	
	Teilnehmende	Vier Kindertagesstättenleitende	
	Beschreibung	Im Rahmen des nationalen Projekts Orientierungsrahmen für die frühkindliche Bildung, Betreuung und Erziehung wurde ein Begleitinstrument für die systematische Weiterentwicklung der pädagogischen Qualität erarbeitet. Dafür wurden die Kindertagesstättenleitenden in drei Workshops in der Vorbereitung, Durchführung und Nachbearbeitung begleitet.	
Stellenplanberechnung	Beschreibung	Das von der Stadt Luzern 2010 ausgearbeitete Instrument zur Stellenplanberechnung sowie das dazugehörige Manual wurden in diesem Jahr überarbeitet und vereinfacht, auf der Webseite der Stadt Luzern aufgeschaltet und allen Interessierten zugänglich gemacht.	

7 Finanzielle Unterstützung

7.1 Betreuungsgutscheine (Kindertagesstätten und Tagesfamilien)

Periode / Jahr	Auszahlung Betreuungsgutscheine* in Fr.		
	an Eltern mit Kindern in Kindertagesstätten	an Eltern mit Kindern in Tagesfamilien	Total
2009 (April - Dezember)	1'279'578	282'806	1'562'384
2010	2'352'893	446'788	2'799'681
2011	2'757'659	414'612	3'172'271
2012	2'780'958	371'001	3'151'959
2013	2'610'924	278'437	2'889'361

* Zur Erläuterung des Systems Betreuungsgutscheine siehe Glossar.

7.2 Unterstützung Kinder in Spielgruppen

Unterstützungsbeiträge Spielgruppen		
	Anzahl	Betrag in Fr.
Bewilligte Elternbeiträge	46	24'093
Unterstützte Kinder total *	71	30'093
Beiträge an Weiterbildung Spielgruppenleitende	28	4'200
Beiträge an Spiel- und Fördermaterial	4	1'907
Total Unterstützungsbeiträge Spielgruppen in Fr.		36'200

*inklusive Pauschalbeiträge an Spielgruppen

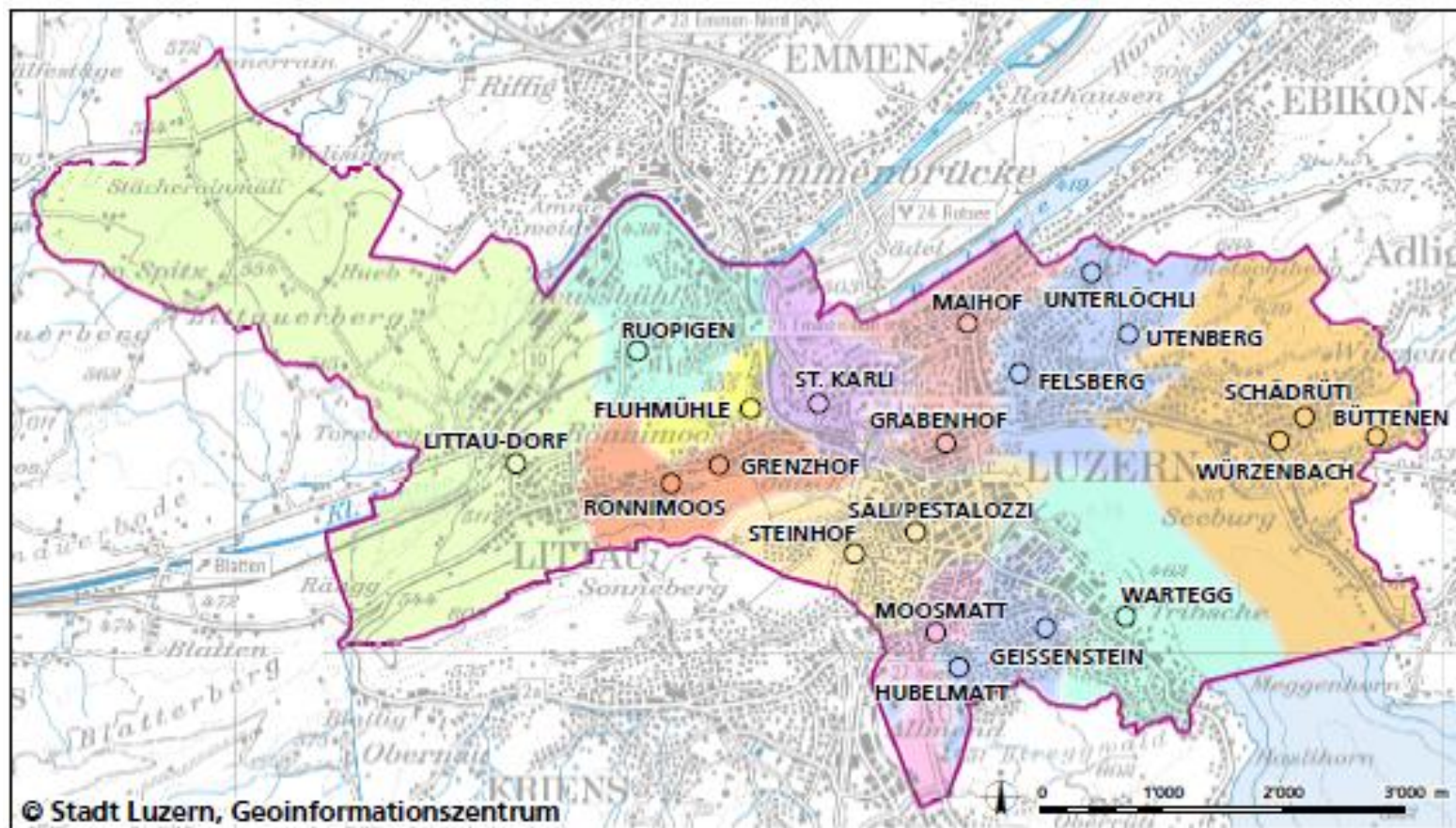
8 Anhang

I. Statusbericht Betreuungsgutscheine

Berichtsjahr	2010			2011			2012			2013		
	Kita	TAO	Total	Kita	TAO	Total	Kita	TAO	Total	Kita	TAO	Total
Anzahl Kinder mit Betreuungsgutscheinen	457	108	565	494	102	596	518	100	618	493	83	576
Anzahl Haushalte total	381	81	462	429	83	512	425	83	508	431	64	495
Zweieltern-Haushalte	78%	46%	73%	80%	48%	75%	80%	54%	76%	83%	44%	78%
Eineltern-Haushalte	22%	54%	27%	20%	52%	25%	20%	46%	24%	17%	56%	22%
Anteil Kinder bis 18 Monate	19%	7%	16%	21%	5%	18%	25%	6%	22%	23%	7%	20%
Anteil Kinder mit Geschwisterbonus	17%	25%	18%	14%	22%	15%	16%	17%	16%	14%	23%	15%
Durchschn. Betreuungspensum (TAO = Std. /Woche)	45%	11.5 Std.		42%	10.5 Std.		40%	10.36 Std.		40%	9 Std.	
Steuerbares Einkommen der Eltern	Kita	TAO	Total	Kita	TAO	Total	Kita	TAO	Total	Kita	TAO	Total
0 bis 10'000										9%	13%	9%
10'001 bis 20'000	22%	42%	26%	23%	36%	25%	24%	34%	26%	3%	6%	3%
20'001 bis 30'000 (2011 und 2012 bis 32'000)										7%	9%	8%
30'001 bis 40'000 (2011 und 2012 ab 32'001)	11%	11%	11%	11%	18%	13%	8%	16%	9%	11%	23%	13%
40'001 bis 50'000	14%	12%	13%	14%	9%	13%	11%	8%	11%	11%	8%	11%
50'001 bis 60'000	13%	10%	13%	13%	17%	14%	15%	23%	17%	15%	8%	14%
60'001 bis 70'000	13%	11%	13%	13%	10%	12%	14%	5%	12%	11%	11%	11%
70'001 bis 80'000	10%	7%	10%	11%	4%	10%	11%	8%	11%	13%	8%	12%
80'001 bis 90'000	10%	5%	9%	8%	4%	7%	10%	3%	9%	11%	11%	11%
90'001 bis 100'000	6%	2%	5%	6%	2%	5%	4%	3%	4%	6%	3%	5%
über 100'000	1%	0%	1%	1%	1%	1%	3%	0%	2%	3%	0%	3%
Mittelwert der Einkommen in Fr.	50'400	39'200	48'300	52'380	41'043	50'440	52'220	42'346	50'623	54'630	44'340	53'300
Haushalte mit Wirtschaftlicher Sozialhilfe	7%	9%	8%	6%	6%	6%	6%	10%	6%	5%	11%	6%
Durchschn. Erwerbspensum Zweieltern-Haushalte	152%	148%	152%	157%	153%	157%	159%	161%	159%	159%	152%	158%
Durchschn. Erwerbspensum Eineltern-Haushalte	74%	65%	71%	77%	68%	73%	74%	76%	74%	69%	80%	72%
Anzahl Institutionen mit Betreuungsgutscheinen			45			48			51			44

Kita = Kindertagesstätten, TAO = Tagesfamilienorganisationen

II. Gebiete nach Schulbetriebseinheiten



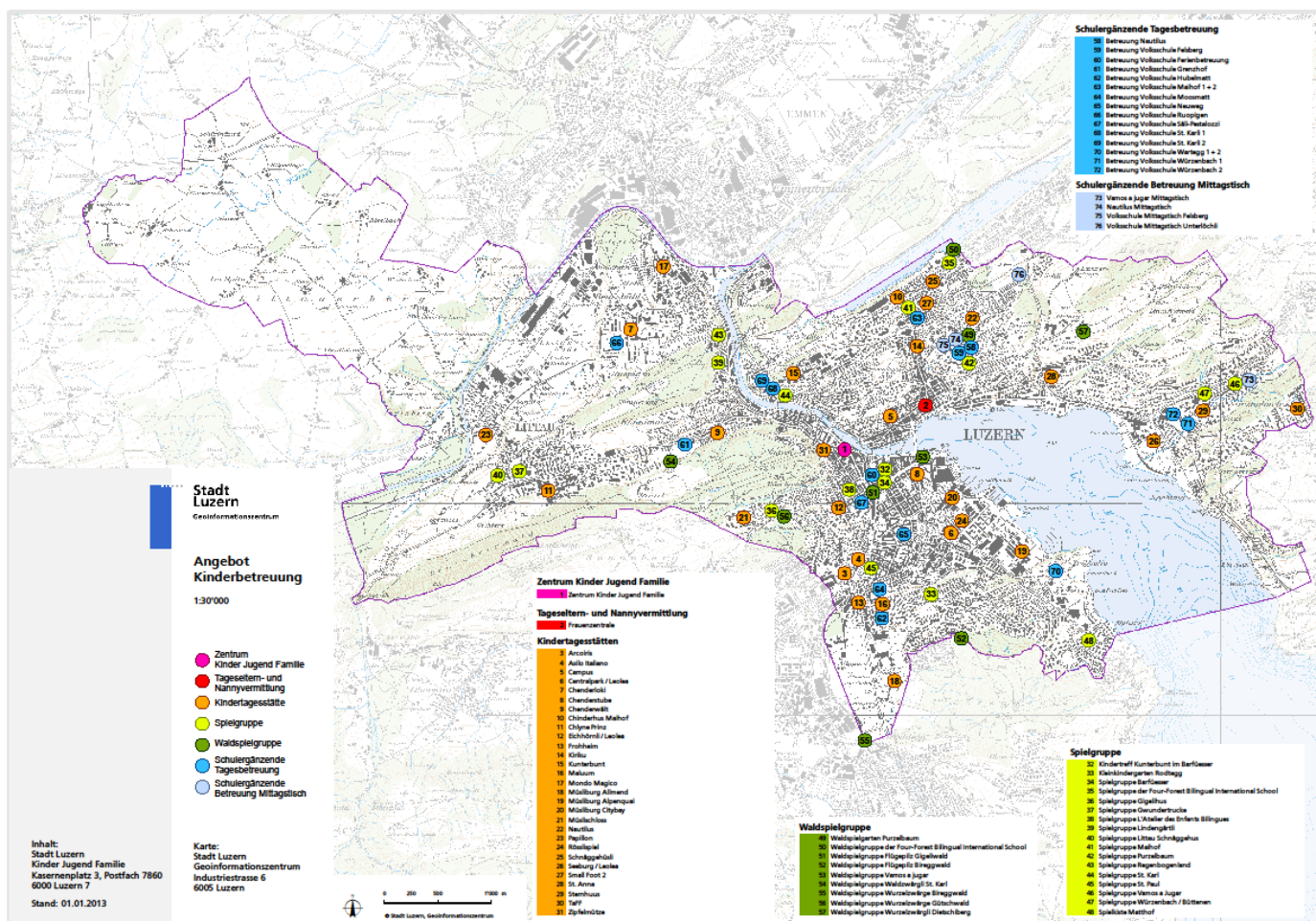
Schulbetriebseinheiten der Stadt Luzern:

- Felsberg
Unterlöchli
Utenberg
- Fluhmühle
- Hubelmatt
Geissenstein
- Littau-Dorf
- Maihof
Grabenhof
- Moosmatt
- Rönimoos
Grenzhof
- Ruopigen
- Sali-Pestalozzi
Steinhof
- St. Karli
- Wartegg
- Würzenbach
Schädprüti
Büttenen

Hinweis: Die Farben der Schulbetriebseinheiten dienen zur Orientierung, in Bezug auf die Einteilung der Lernenden sind die Grenzen fließend.

III. Standorte der Angebote

Die Übersicht zeigt das familien- und schulergänzende Kinderbetreuungsangebot sowie die Spielgruppen der Stadt Luzern (Stand: Dezember 2013). Die neue Tagesfamilienorganisation ist in der Karte noch nicht eingetragen. Sie befindet sich am gleichen Standort wie die Kindertagesstätte 26.



(Ein Doppelklick öffnet die Karte in hoher Auflösung)

IV. Glossar

Vorschulalter

Als Kinder im Vorschulalter gelten alle Kinder bis zum Alter des obligatorischen Kindergartens.

	Von	Bis	Vorschulalter
Kinder vor Kindergartenalter	1. August 2009	1. September 2013	✓
Freiwilliger Kindergarten	1. November 2008	31. Juli 2009	✓
Obligatorischer Kindergarten	1. November 2007	31. Oktober 2008	x

Tabelle 1: Berechnungsgrundlage Vorschulalter nach Geburtsdatum

Kindertagesstätte

In den Kindertagesstätten werden Kinder ab etwa drei Monaten bis zum Kindergarteneintritt ganz- oder halbtags betreut. Eine Einrichtung gilt als Kindertagesstätte, wenn sie mehr als fünf Betreuungsplätze anbietet und mindestens 20 Stunden in der Woche geöffnet ist. Die Kindertagesstätten unterstehen der Verordnung über die Aufnahme von Kindern zur Pflege und zur Adoption (PAVO) vom 19. Oktober 1977 (Stand 1. Januar 2013) und somit der Aufsichts- und Bewilligungspflicht der Stadt Luzern.

Tagesfamilie

In der Stadt bieten zwei Institutionen professionelle Tagesfamilienvermittlung (früher Tageselternvermittlung) an. Sie stellen die Tagesfamilien an, bilden sie weiter und coachen sie. Tagesfamilien betreuen ganztags, halbtags oder stundenweise mindestens fünf Stunden pro Woche ein bis maximal fünf Kinder gleichzeitig bei sich zu Hause, die eigenen und die Kinder anderer Familien zusammengerechnet. Das Angebot richtet sich an Kinder jeden Alters: von Babys bis zu den Jugendlichen.

Betreuungsgutscheine

Ein Betreuungsgutschein ist eine finanzielle Unterstützung für die Betreuung von Kindern im Vorschulalter. In der Stadt Luzern wohnhafte Eltern können frei wählen, wo sie ihr Kind betreuen lassen: bei von der Stadt Luzern zugelassenen Kindertagesstätten der Stadt oder Agglomeration Luzern oder über die Tagesfamilienorganisationen Luzern. Die Höhe der finanziellen Unterstützung ist abhängig vom Einkommen und vom Erwerbsumsatz. Weitere Informationen sind unter www.betreuungsgutscheine.stadt Luzern.ch zu finden.

Platzberechnung in Kindertagesstätten und Tagesfamilienorganisationen

Für die Hochrechnung über die Belegung der Kindertagesstätten werden Platzfaktoren gemäss Tabelle verwendet. Die Platzberechnung bei den Tagesfamilien erfolgt aufgrund der bei den Tagesfamilienorganisationen effektiv bezogenen Stunden, umgerechnet auf Plätze in Kindertagesstätten.

	Von Geburtsdatum	Bis Geburtsdatum	Platzberechnung
Kleinstkinder/Säuglinge	1. März 2012	1. September 2013	1.5
Kleinkinder bis 3 Jahre	1. März 2011	28. Februar 2012	1.0
Grössere Kinder ab 3 Jahren	31. Oktober 2008	29. Februar 2011	0.8

Tabelle 2: Berechnungsgrundlage Platzberechnung Kindertagesstätten und Tagesfamilienorganisationen

Vorschulalter
Kinder Jugend Familie
Kasernenplatz 3
6000 Luzern 7
Tel. 041 208 87 05
kjf@stadtluzern.ch